



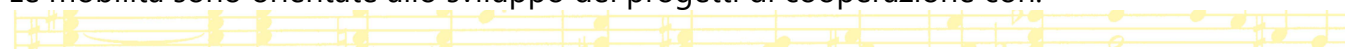
## ERASMUS+ KA171 / INTERNATIONAL CREDIT MOBILITY

### BANDO STAFF MOBILITY per INSEGNAMENTO e per FORMAZIONE nei Paesi Partner extra Europei

#### Art. 1. OGGETTO: Staff Mobility KA171 International Credit mobility

Sono aperti i termini per la presentazione delle candidature finalizzate alla realizzazione all'interno del **Programma ERASMUS+ KA171 International Credit mobility** di attività di **Staff mobility** per il personale docente e non di Siena Jazz.

Le mobilità sono orientate allo sviluppo dei progetti di cooperazione con:



- **V. Sarajshvili Tbilisi State Conservatory**, Tbilisi (Georgia)
- **McGill University**, Montreal (Canada)
- **The New School**, New York (USA)
- **Berklee College of Music**, Boston (USA)
- **North Texas University**, Dallas (USA)

Il periodo di mobilità verrà concordato con la Direzione e con l'Ufficio Erasmus, in relazione agli accordi stipulati con i partner extra europei; le mobilità interesseranno gli a.a. 2024 e dovranno essere concluse il 30 luglio 2025.

Si specifica che le attività ammesse per la categoria *Staff Mobility* sono relative a:

- Attività di docenza (masterclass, lezioni, workshop, etc.) da svolgere all'estero presso gli istituti partner;
- Attività di formazione e specializzazione (frequenza a seminari, approfondimenti professionali, masterclass, affiancamenti ai docenti locali e job shadowing, attività concertistiche e di produzione artistica, etc.).

Le attività all'estero devono prevedere una durata minima di 5 giorni di attività, esclusi i giorni di viaggio (a fini del calcolo del contributo potranno essere considerati esclusivamente un giorno di viaggio immediatamente prima dell'inizio delle attività presso la sede ospitante e uno immediatamente dopo il giorno di fine delle stesse, per un totale dunque di complessivi 7 giorni di mobilità, comprensivi di viaggio).

Le attività di docenza devono prevedere **almeno 8 ore di insegnamento alla settimana** (il minimo di 8 ore è valido anche nel caso di mobilità inferiori ad una settimana). Il calendario delle attività all'estero, oltre che con l'ente ospitante, deve essere concordato con la Direzione di Siena Jazz ed essere compatibile con gli incarichi e impegni già in essere con la stessa.

Il bando è attivo con **modalità "a sportello"**; le candidature potranno essere presentate a decorrere dalla data di pubblicazione del presente avviso ed entro e non oltre il **29 maggio**.

## 2024. I contributi saranno attribuiti in ordine alla tempistica di presentazione della domanda e fino ad esaurimento dei fondi disponibili.

Si segnala inoltre che la stessa Direzione potrà assegnare borse di mobilità al personale di segreteria e al personale docente che si sono resi disponibili per rappresentare all'estero l'Istituto, attraverso visite istituzionali e missioni volte al confronto e alla pianificazione strategica e didattica presso istituti partner, la partecipazione dello staff a programmi di apprendimento ed eventi di networking.

In fase di valutazione delle domande sarà data priorità:

1. alle attività all'interno delle quali il periodo di insegnamento/formazione sarà coerente con gli obiettivi istituzionali e costituiscano un arricchimento del programma didattico e di promozione artistica di Siena Jazz;
2. alle attività di mobilità che saranno utilizzate per consolidare ed ampliare i rapporti tra istituzioni partner e per preparare futuri progetti di cooperazione;
3. alle attività di mobilità che conducono alla produzione di nuovo materiale didattico e artistico alla disponibilità già comunicata dall'ente ospitante ad accettare la mobilità.

### Art. 2 – MODALITA' DI CANDIDATURA

Possono presentare domanda di candidatura tutti i docenti e il personale dell'Istituto (SIU) che hanno in essere qualsivoglia tipologia di rapporto contrattuale, a condizione che rimangano in servizio presso l'Istituto durante il periodo compreso tra 2023 e 2025 (il contratto lavorativo dovrà essere valido sia al momento della presentazione della domanda, che durante il periodo di svolgimento della mobilità, fino alla sua conclusione).

I docenti e il personale interessati potranno scaricare la modulistica direttamente dal sito web [www.sienajazz.it](http://www.sienajazz.it), all'interno della sezione *International* (> *Erasmus oltre l'Europa*).

Ogni candidatura potrà essere relativa ad una unica destinazione; sarà dunque necessario presentare più candidature (una per ogni Paese di destinazione) se si volesse partecipare alla selezione per mobilità in diversi Istituti Partner fuori dall'Europa.

L'istanza di partecipazione dovrà essere compilata in ogni sua parte e successivamente inviata direttamente via mail al Coordinatore Erasmus al seguente indirizzo: [erasmus@sienajazz.it](mailto:erasmus@sienajazz.it)

La documentazione dovrà contenere:

1. Application form;
2. Curriculum vitae in lingua inglese (Europass).

### Art. 3 – ENTI OSPITANTI

Le mobilità di apprendimento o insegnamento possono essere svolte presso gli istituti con i quali Siena Jazz ha attivato progetti di cooperazione nell'ambito del Programma Erasmus+ Azione Chiave 171. Nello specifico le mobilità di cui al bando in oggetto potranno realizzarsi presso:

- **V. Sarajshvili Tbilisi State Conservatory**, Tbilisi (Georgia)
- **McGill University**, Montreal (Canada)
- **The New School**, New York (USA)
- **Berklee College of Music**, Boston (USA)
- **North Texas University**, Dallas (USA)

### Art. 4 - CONTRIBUTO

Il sostegno del Programma Erasmus+ prevede:

- **Contributo per il viaggio:** sarà calcolato sulla base di scale di costi unitari per fasce di distanza, utilizzando lo strumento di calcolo fornito dalla CE e disponibile al seguente indirizzo web: [http://ec.europa.eu/programmes/erasmus-plus/tools/distance\\_en.htm](http://ec.europa.eu/programmes/erasmus-plus/tools/distance_en.htm).

Paese di Destinazione	contributo Viaggio
Mobilità staff verso USA	€ 820,00
Mobilità staff verso Canada	€ 820,00
Mobilità staff verso la Georgia	€ 360,00

- **Contributo per il soggiorno:** il massimale del supporto giornaliero è determinato, per tutti i Paesi di destinazione, in **180,00 euro al giorno**.

### Art. 5 – MODALITA' di EROGAZIONE dei CONTRIBUTI

I contributi verranno assegnati in base alle disponibilità residue dei fondi. Le borse verranno erogate secondo le tariffe forfettarie per il supporto individuale che per il viaggio. In casi specifici e preventivamente autorizzati dalla Direzione, Siena Jazz potrà prevedere, in alternativa all'erogazione del contributo, la copertura diretta di alcuni servizi (viaggio, vitto, e alloggio). In tal caso, Siena Jazz avrà cura di fornire direttamente i servizi di volo e alloggio ed erogare parte

della diaria residua (fino ad una competenza massimale pari ad € 180 giornalieri sottratti i costi di alloggio, se sostenuti direttamente dall'istituto).

Si raccomanda a tutti i **beneficiari di aver cura di conservare gli originali dei documenti di spesa volti a dimostrare i costi sostenuti in mobilità delle spese relative a vitto, alloggio, altre spese attinenti alla mobilità e consegnarli all'ufficio amministrazione al rientro del periodo di soggiorno all'estero.**

Non si potranno prevedere rimborsi o la copertura di altre voci di spesa che risultino superiori rispetto ai massimali di contribuzione consentiti dal Programma Erasmus+ (ovvero di € 180,00 al giorno). Ogni altra spesa resterà dunque a carico dei beneficiari, così come resta di loro pertinenza la ricerca delle soluzioni di viaggio e di alloggio idonee.

#### **Art. 6 – DOCUMENTAZIONE IN USCITA E AL RIENTRO**

La documentazione e la modulistica sono disponibili sul sito di Siena Jazz ([www.sienajazz.it](http://www.sienajazz.it)), all'interno della sezione *Mobility*.

I beneficiari assegnatari di borsa *Erasmus+ Staff Mobility KA171* sono tenuti prima della partenza a sottoscrivere con Siena Jazz l'Accordo Istituto/Staff. Verranno contattati dall'Ufficio Erasmus di Siena Jazz per la firma dell'accordo prima dell'avvio della mobilità.

Ogni eventuale variazione del programma di docenza o di apprendimento deve essere tempestivamente comunicata all'Ufficio Erasmus tramite mail all'indirizzo:

**[erasmus@sienajazz.it](mailto:erasmus@sienajazz.it).**

Entro 15 giorni dal termine della mobilità il Beneficiario è tenuto a presentare la seguente **documentazione finale**:

- l'attestato rilasciato dall'Istituto ospitante al termine del periodo di mobilità all'estero, debitamente firmato, che certifichi le date e le ore di effettivo svolgimento delle attività;
- i documenti di viaggio a/r (carte di imbarco) e modulo di rimborso spese a piè di lista, con allegati i giustificativi in originale delle spese sostenute (ricevute o fatture relative a vitto, alloggio e spostamenti); si rimanda per approfondimenti al precedente art. 5;
- rapporto narrativo (EU Survey): relazione di valutazione finale della mobilità che verrà inviato direttamente all'indirizzo mail dei beneficiari e che dovrà essere compilato obbligatoriamente on-line.

La stessa documentazione (ad eccezione dei documenti di viaggio) deve essere inoltrata via mail all'indirizzo **[erasmus@sienajazz.it](mailto:erasmus@sienajazz.it)**, nei predetti termini.



## INFORMAZIONI

Per eventuali maggiori informazioni è possibile rivolgersi all'Ufficio Erasmus solo ed esclusivamente previo appuntamento richiesto via e-mail all'indirizzo **erasmus@sienajazz.it**.

Il Direttore  
Jacopo Guidi

